

inPixio Photo Maximizer

Lupenreines Vergrössern
Ihrer Fotos



Schnellstartanleitung

Inhalt

Systemvoraussetzungen	3
Einbau	3
Überblick.....	4
Benutzeroberfläche	5
Die Menüs und die Symbolleiste	5
Der Arbeitsbereich.....	7
Der Browser.....	8
Der Fotofilm	8
Die Registerkarten.....	9
Verwendung	10
Zuschneiden eines Fotos	13
Wählen eines neuen Formats.....	14
Drehen und/oder Richten eines Fotos.....	14
Speichern eines retuschierten Fotos.....	14
Arbeiten mit Photo Maximizer.....	15
Foto vergrößern.....	15
Anpassen der Einstellungen.....	16
Anpassen der Tonskala eines Fotos	20
Manuelle Anpassung der Schärfe.....	21
Rauschen entfernen	22
Erstellen einer Voreinstellung.....	23
Weitere Informationen	27
inPixio im Internet	27

Technischer Support.....	27
Kompatibilität.....	27
Copyrightvermerk.....	27

Systemvoraussetzungen

Die Konfiguration, die für den optimalen Einsatz der inPixio Fotoprojekte erforderlich ist, sieht wie folgt aus:

- Betriebssystem Windows 7, Windows 8 und Windows 10 (32 Bit und 64 Bit)
- Intel® Pentium® 1 GHz-Prozessor oder gleichwertiger Prozessor
- 4 GB RAM (8 GB empfohlen)
- 700 MB Speicherplatz für Festplatte, Maus und Tastatur
- Internetanschluss

Einbau

Sie haben ein inPixio-Fotoprojekt zum Download erworben. Laden Sie die Anwendung auf Ihren Computer herunter und doppelklicken Sie dann auf die heruntergeladene Datei, um die Installation zu starten.

Ein Installationsassistent führt Sie Schritt für Schritt durch die verschiedenen Schritte der Installation der Anwendung.

Wenn die Installation abgeschlossen ist, wird das Anwendungssymbol auf Ihrem Standard-Desktop platziert.

Programmsymbol von inPixio Photo Maximizer standardmäßig auf Ihrem Desktop angezeigt.

Überblick

inPixio-Fotoprojekte sind Bildbearbeitungs- und -verbesserungssoftware, mit der Sie ein Foto optimieren oder neu erstellen können.

Anmerkung: Einige der Funktionen in diesem Handbuch sind nur in der Version Pro verfügbar.

Mit **Photo Maximizer** ist ein Programm zum Vergrößern von Fotos ohne Qualitätsverlust. Mit der leistungsstarken Zoomfunktion können Sie Ihre Bilder bis zu 1000 % vergrößern. Klarheit und Schärfe bleiben dabei erhalten..

inPixio Photo Maximizer

Photo Maximizer

Weitere Foto-Software

Photo Studio Photo Focus Eclipse HDR

Mobile App und Dienste

PHOTO TRANSFER

Download on the App Store

GET IT ON Google Play

Benutzeroberfläche

Die Benutzeroberfläche wurde neu gestaltet, um die Handhabung und Retusche Ihrer Fotos zu vereinfachen:

Das Menü und die Symbolleiste:

Enthält die wichtigsten Funktionen zur Bearbeitung Ihrer Fotos: Öffnen, Speichern, Teilen, Drucken.

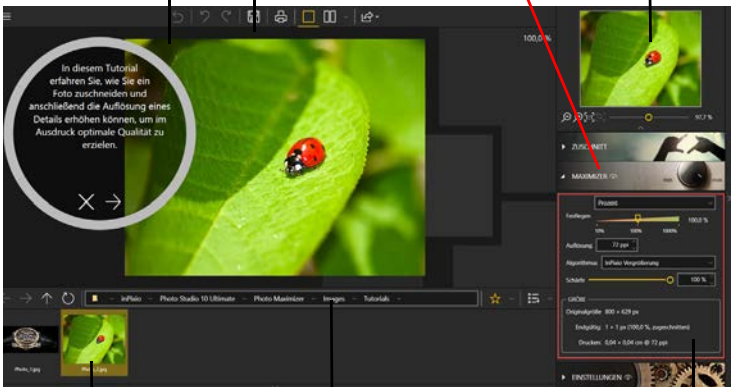
Die Schaltfläche „Speichern“:

Mit dieser Schaltfläche können Sie die gewählten Einstellungen bestätigen und Ihr retuschiertes Foto speichern.

Registerkarte Maximizer:

Auf dieser Registerkarte können Sie die Vergrößerung Ihres Fotos anpassen.

Der Browser:
Bewegt und vergrößert das Bild.



Fotofilm:
Enthält Anzeigeeoptionen und ermöglicht die Navigation in Ihren Ordnern.

Der Arbeitsbereich:
Ermöglicht es Ihnen, die Retuschen Ihres Fotos anzusehen.

Die Registerkarten:
Die Registerkarten fassen die verschiedenen Werkzeuge zusammen, mit denen Sie Ihre Fotos retuschieren können.

Die Menüs und die Symbolleiste

Die Symbolleiste bietet die folgenden Funktionen:



Menu:

Kehrt zu **Home** zurück, greift auf **Optionen** der Anwendung oder ihre Hauptfunktionen zu, um Ihre Fotos zu bearbeiten.

Zurück zum Original:

Ermöglicht es Ihnen, Ihr Originalfoto jederzeit wiederherzustellen.

Abbrechen:

Bricht die letzte Aktion ab, die an Ihrem Foto durchgeführt wurde.

Wiederherstellen:

Stellt die rückgängig gemachte Aktion wieder her.

Speichern:

Ermöglicht das Speichern Ihrer Bildbearbeitung.

Drucken:

Startet einen Papierabzug Ihres Originals oder retuschierten Fotos.

Einfache Ansicht:

Zeigt die Retusche Ihres Fotos im Vorschaufenster an.

Zwischen verschiedenen Ansichten vorher/nachher wechseln:

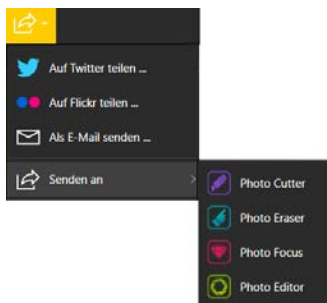
Bietet eine **Vorher/Nachher**-Anzeige in Voll- oder Teilansicht, wie unten gezeigt.



Teilen/Importieren/Senden:

Ermöglicht es Ihnen, Ihre Arbeit mit anderen zu teilen oder mit der Retusche fortzufahren

- Veröffentlichen Sie Ihr Foto in sozialen Netzwerken.
- Teilen Sie sie einfach per E-Mail.
- Nutzen Sie die Vorteile anderer Module, um Elemente aus Ihrem Foto auszuschneiden oder zu löschen.



Der Arbeitsbereich

Standardmäßig zeigt der Arbeitsbereich Ihr Foto in **Einfache Ansicht** an.

Änderungen am Foto werden gleichzeitig im Vorschaufenster angezeigt.

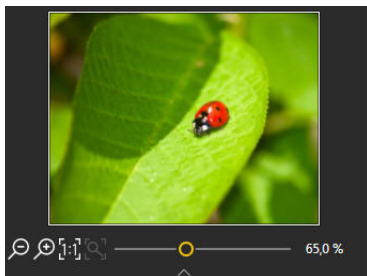
Es liegt an Ihnen, zwischen den verschiedenen Ansichten zu wählen, die in der Symbolleiste der Anzeigeoptionen angeboten werden, damit Sie Ihre Retuscharbeiten am Foto am besten beurteilen können.

Der Browser

Ermöglicht es Ihnen, einen bestimmten Bereich eines Fotos anzuzeigen.

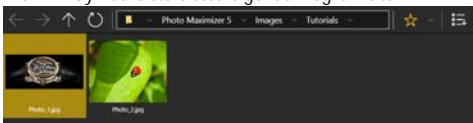
Mit dem Navigator können Sie sich auch innerhalb des Bildes bewegen und den gewünschten Bereich im Arbeitsbereich anzeigen lassen.

Mit den Zoom-Optionen können Sie die Zoom-Leistung an die gewünschte Ansicht anpassen: globale oder detaillierte Ansicht Ihres Fotos.



Der Fotofilm

Die Film-Symboleiste bietet folgende Möglichkeiten:



Navigation in Ihren Ordnern:

Zeigt alle Bilder in einem Ordner an und öffnet sie im Arbeitsbereich.

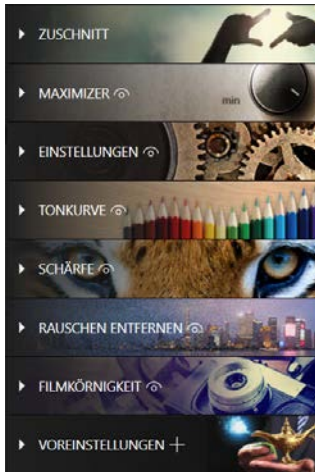
Favoriten:

Ermöglicht das Hinzufügen zu Favoritenverzeichnissen, um diese schnell öffnen zu können.

Sortieren:

Legt die Reihenfolge fest, in der die Fotos im Film angezeigt werden. Wählen Sie eine Klassifizierung nach **Name**, **Datum** oder **Größe**.

Die Registerkarten



Die Registerkarten öffnen verschiedene Module, um die Retusche Ihrer Fotos anzupassen.

Weitere Informationen zu den Parametern der einzelnen Module finden Sie in den Abschnitten:

Zuschneiden eines Fotos

Foto vergrößern

Anpassen der Einstellungen

Anpassen der Tonskala eines Fotos

Manuelle Anpassung der Schärfe

Rauschen entfernen

Erstellen einer Voreinstellung

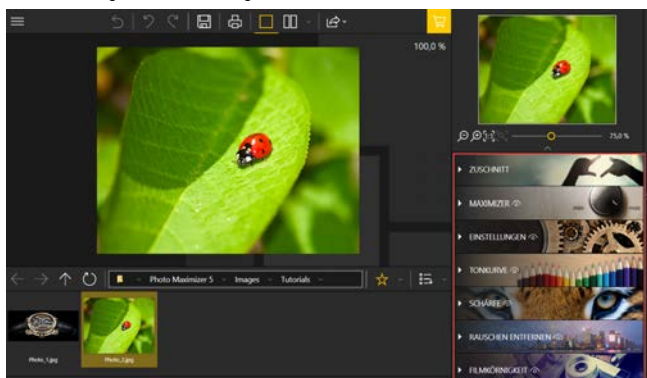
Verwendung

Die Verwendung der einzelnen Module der inPixio-Produkte ist einfach und identisch.

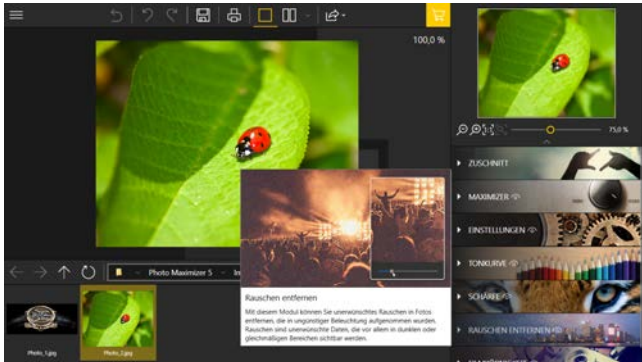
Schritt 1: Wählen Sie mit der Schaltfläche **Öffnen** das Foto aus, das retuschiert werden soll.



Schritt 2: Bearbeiten Sie Ihr Foto mithilfe der Einstellungsleisten und Werkzeuge, die in den Registerkarten verfügbar sind.



Zu jedem Werkzeug gehört jetzt ein Mini-Video, in dem alle Bearbeitungs- und Retuschierungsmöglichkeiten leicht verständlich erläutert werden.



*Hinweis: Bei Bedarf kann die Anzeige der Mini-Videos jederzeit deaktiviert werden. Klicken Sie dazu auf **Menü** > **Optionen**, um das Fenster **Optionen** anzuzeigen. Deaktivieren Sie hier das Kontrollkästchen neben **Video-Tooltips benutzen** im Abschnitt **Benutzeroberfläche**.*

Schritt 3: Speichern Sie Ihre Kreation, indem Sie auf die Schaltfläche **Speichern** klicken.

Wenn Sie mehr darüber erfahren möchten, wie Sie Ihr überarbeitetes Foto speichern können, lesen Sie bitte den Abschnitt *Speichern eines retuschierten Fotos*.

inPixio bietet eine Option zum Zuschneiden Ihrer Fotos in den einzelnen Modulen. Weitere Informationen finden Sie im *Drehen und/oder Richten eines Fotos*

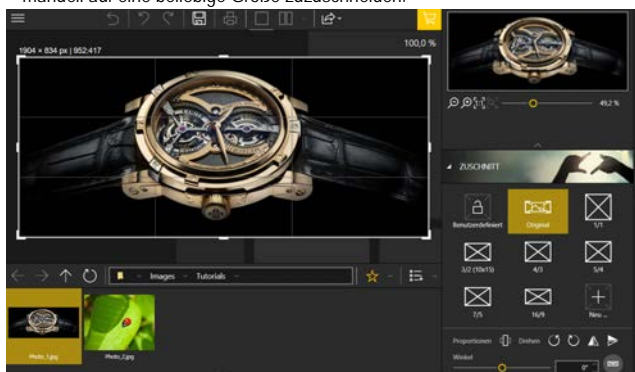
Zuschneiden eines Fotos

Beim Fotografieren handelt man manchmal sehr schnell, um den Moment festzuhalten, und dabei liegt das Motiv oft nicht im Mittelpunkt. Egal in welchem Modul Sie sich befinden, inPixio bietet Ihnen die Möglichkeit, Ihre Fotos zu beschneiden.

1. Klicken Sie im rechten Fensterbereich auf **Zuschnitt**, um die entsprechende Registerkarte anzuzeigen. Griffe werden auf Ihrem Bild angezeigt.
2. Klicken Sie auf ein vordefiniertes Format, um einen definierten Ausschnitt automatisch anzuwenden.

ODER

Klicken Sie auf **Benutzerdefiniert** und verwenden Sie die Griffe, um Ihr Foto manuell auf eine beliebige Größe zuzuschneiden.



3. Klicken Sie auf die Schaltfläche **Zuschneiden**, um den Ausschnitt Ihres Fotos zu bestätigen.
4. Klicken Sie auf die Schaltfläche **Speichern**, um den auf Ihr Foto angewendeten Ausschnitt zu speichern. Siehe Abschnitt *Speichern eines retuschierten Fotos*.

Sie können auch ein neues Format einstellen, um 90° drehen oder die Neigung Ihres Fotos ändern.

Wählen eines neuen Formats

1. Klicken Sie auf der Registerkarte **Zuschnitt** auf die Schaltfläche **Neu**. Das Dialogfeld „Neues Verhältnis B/H“ wird angezeigt.
2. Verwenden Sie die Pfeile, um die gewünschten Beschnittproportionen einzustellen, und klicken Sie auf **OK**.

Das neu definierte Format wird automatisch übernommen und in die Liste der angebotenen vordefinierten Formate aufgenommen.

3. Klicken Sie auf die Schaltfläche **Zuschneiden**, um Ihren Fotoschnitt zu bestätigen, und klicken Sie dann auf die Schaltfläche **Speichern**.

Drehen und/oder Richten eines Fotos

1. Ziehen Sie auf der Registerkarte **Zuschnitt** den Schieberegler auf der Symbolleiste **Winkel**, um den Neigungswinkel zu ändern, oder verwenden Sie die Funktion **Drehen**, um Ihr Foto um 90° nach rechts oder links zu drehen.
2. Klicken Sie auf die Schaltfläche **Zuschneiden**, um Ihren Fotoschnitt zu bestätigen, und klicken Sie dann auf die Schaltfläche **Speichern**.

Speichern eines retuschierten Fotos

Standardmäßig schlägt das Programm vor, dass Sie Ihr retuschiertes Foto in **Photo_InPixio.jpg** umbenennen und es auf Ihrem PC im standardmäßigen Ordner **Eigene Bilder** ablegen.

1. Sie können einen neuen Namen und Ort wählen, wenn Sie möchten.
2. Klicken Sie auf **OK**, um Ihre Auswahl zu bestätigen.
3. Passen Sie den Cursor in dem Fenster an, das erscheint, um die Qualität Ihres Fotos einzustellen, und klicken Sie dann auf **Speichern**.

Arbeiten mit Photo Maximizer

Photo Editor bietet eine große Auswahl an Effekten, Rahmen, Texturen und leistungsstarken Bearbeitungswerkzeugen, um Fehler in einem Foto einfach zu korrigieren.

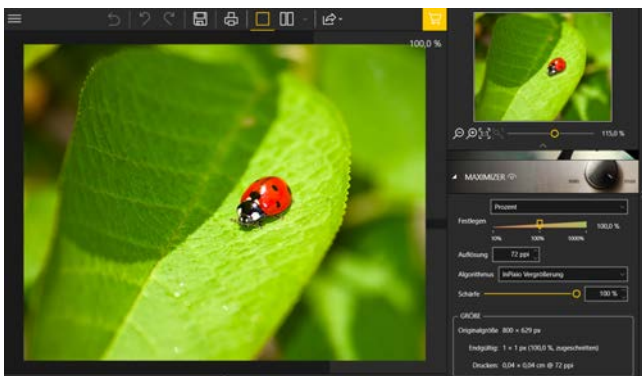
Mit diesem Modul können Sie auch Ihr Foto zuschneiden, wenn nötig. Weitere Informationen finden Sie im Abschnitt *Zuschneiden eines Fotos*.

Öffnen Sie ein Foto und fangen Sie an!

Foto vergrößern

inPixio Photo Studio enthält intelligente Technologie zur optimierten Vergrößerung von Fotos.

1. Klicken Sie im rechten Bereich auf **Maximizer**, um das zugehörige Werkzeug einzublenden.



2. Wählen Sie im Dropdown-Menü die gewünschte Größenänderungsmethode aus und legen Sie den Wert fest.

Standardmäßig ist die Methode **Prozent** ausgewählt. Bei dieser Methode können Sie die gewünschte prozentuale Vergrößerung mit dem Regler festlegen.

3. Wählen Sie die gewünschte Auflösung für Ihr Foto aus: Legen Sie die Auflösung **250 dpi** fest, um Qualitätsverlust zu vermeiden.

Die Standardauflösung professioneller Bilder beträgt 300 dpi.

4. Um die optimale Verarbeitung bei der Größenänderung Ihrer Fotos zu gewährleisten, sollten Sie den Standardalgorithmus verwenden: InPixio **Vergrößerung**.

Hinweis:

Benutzen Sie den Filter **Lanzcos**, um Details in einem Bild hervorzuheben, das wenige oder keine deutlichen Kontrastbereiche enthält.

Benutzen Sie die Methode **Bikubisch schärfer**, um Details beim Verkleinern eines Fotos zu erhalten. Benutzen Sie die Methode **Bikubisch glatter**, um Fotos zu vergrößern und das Erscheinungsbild zu glätten.

Mit dem Algorithmus **Nächster Nachbar** können scharfe Kanten bewahrt werden.

5. Standardmäßig ist der Regler **Schärfe** auf 100 % eingestellt und sorgt so für optimale Schärfe. Je nach Qualität Ihres Fotos können Sie den Regler nach links schieben, um die Schärfe zu reduzieren und das gewünschte Ergebnis zu erzielen.

Wenn Sie die Vergrößerung direkt sehen möchten, klicken Sie auf das Symbol **Zwischen verschiedenen Ansichten vorher/nachher wechseln**.

Anpassen der Einstellungen

Wenn Sie mit den Einstellungen spielen, können Sie das Licht oder die Farben anpassen und Fehler in einem Foto korrigieren.

- Klicken Sie in den rechten Registerkarten auf **Einstellungen**, um das entsprechende Modul anzuzeigen.

Anpassung von Licht und Farben

Im Modul **Einstellungen** passen Sie die Schieberegler der verschiedenen Symbolleisten an, um die Wiedergabe Ihres Fotos zu optimieren:

Temperatur:

Bewegen Sie den Schieberegler nach links für eine kältere Wiedergabe des

Fotos, und nach rechts, um die Farben des Fotos aufzuwärmen.

Tönung:

Bewegen Sie den Cursor nach links, um dem Foto Grün hinzuzufügen, und nach rechts, um Magenta hinzuzufügen. Diese Einstellung wirkt wie ein Filter.

Fallbeispiel: Das Kerzenlicht kann ein Foto rot färben. Sie können einen grünen Farbton hinzufügen, um diesen Effekt zu neutralisieren und einem Foto einen natürlicheren Effekt zu verleihen.



Belichtung:

Passen Sie die Gesamtbelichtung des Bildes an, indem Sie den Korrekturwert modulieren.

Helligkeit:

Bewegen Sie den Schieberegler nach links, um die Helligkeit zu verringern, und nach rechts, um das Licht zu erhöhen.

Kontrast:

Bewegen Sie den Schieberegler nach links, um dunkle Töne zu verstärken, und nach rechts, um helle Töne zu akzentuieren.

Das folgende Beispiel veranschaulicht verschiedene Einstellungen:
Schatten vermindern, **Kontrast** verringern, **Klarheit** und **Sättigung** erhöhen.



Schatten:

Bewegen Sie den Schieberegler nach links, um die Helligkeit dunkler Töne zu verringern, und nach rechts, um die Helligkeit dunkler Töne zu erhöhen.

Spitzlichter:

Bewegen Sie den Schieberegler nach links, um die Helligkeit von hellen oder überbelichteten Bereichen zu verringern, und nach rechts, um die Helligkeit von hellen Bereichen zu erhöhen.

Klarheit:

Bewegen Sie den Schieberegler nach links, um Kontrast und Schärfe zu reduzieren, und nach rechts, um Kontrast und Schärfe zu erhöhen.

Praxisfall für Landschaften: Ein positiver Wert auf dem Schieberegler **Klarheit** reduziert die Unschärfe. Dieser Effekt ist besonders wirkungsvoll bei der Landschaftsfotografie.

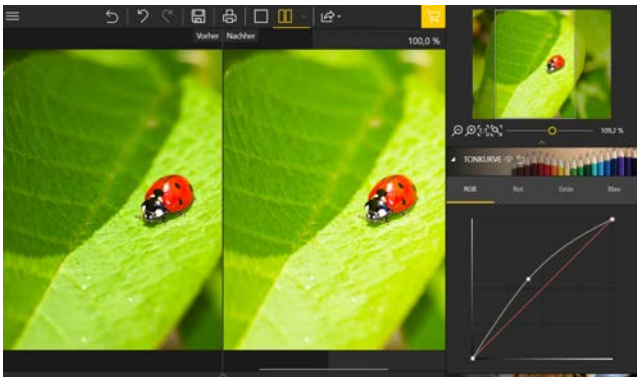
Praxisfall für Porträts: Ein negativer Wert auf dem Schieberegler **Klarheit** erzeugt einen besonders effektiven Weichzeichnungseffekt, wenn er auf ein Porträt angewendet wird, um Hauttöne auszugleichen.

Sättigung:

1. Bewegen Sie den Schieberegler nach links, um die Farbsättigung zu verringern, und nach rechts, um die Farbsättigung zu erhöhen.
2. Um die Einstellungen für Ihr Foto zu speichern, klicken Sie auf die Schaltfläche **Speichern**. Siehe Abschnitt *Speichern eines retuschierten Fotos*.

Anpassen der Tonskala eines Fotos

1. Klicken Sie in den rechten Registerkarten auf **Tonkurve**.
2. Variieren Sie die Tonkurve, indem Sie darauf klicken, um sie zu ändern und die dunklen und hellen Töne einzustellen.



3. Um die auf Ihr Foto angewandte Tonkurve zu speichern, klicken Sie auf die Schaltfläche **Speichern**. Siehe Abschnitt *Speichern eines retuschierten Fotos*.

Manuelle Anpassung der Schärfe

Sie haben schnell ein Foto aufgenommen, bei der Aufnahme einen Fehler in Ihren Einstellungen gemacht oder wollen einfach nur die Schärfe Ihrer Aufnahme verbessern?

1. Klicken Sie in den rechten Registerkarten auf **Schärfe**.
2. Verwenden Sie die Einstellbalken, um die Schärfe zu verbessern.

Intensität:

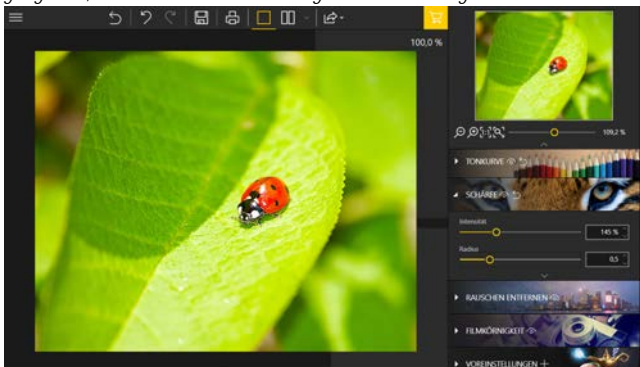
Bewegen Sie den Cursor nach rechts, um die Details des Fotos zu verbessern und die Schärfe zu optimieren.

Radius:

(Option ist aktiviert, wenn Sie den Cursor auf **Intensität** bewegen.)

Bewegen Sie den Schieberegler nach rechts, um den Detailbereich, auf den die Intensität angewendet wird, zu vergrößern, und nach links, um den Anwendungsradius zu verkleinern.

***Tipp:** Ein kleiner Radius eignet sich am besten für Fotos mit sehr präzisen Details, die mit einer guten Kamera aufgenommen wurden, während ein großer Radius besser für Fotos geeignet ist, die mit einem Mobiltelefon mit größeren Details aufgenommen wurden.*



Maskieren:

(Option ist aktiviert, wenn Sie den Cursor auf **Intensität** bewegen.)
Bewegen Sie den Schieberegler nach rechts, um das Rauschen auf Vollflächen während der Bearbeitung zu begrenzen.

Rauschen entfernen

Haben Sie Rauschprobleme in dunklen oder einfarbigen Teilen Ihrer Fotos?

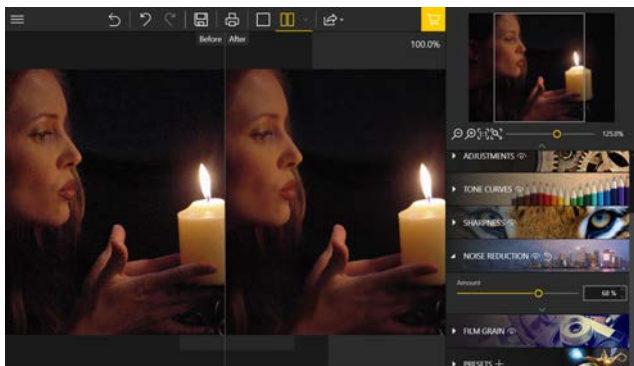
1. Klicken Sie auf das Modul **Rauschen entfernen**.
2. Verwenden Sie die Steuerleisten, um das Rauschen zu reduzieren.

■ Intensität:

Wenn Sie diesen Schieberegler nach rechts verschieben, sehen Sie, dass das Rauschen abnimmt.

■ Radius:

Bewegen Sie den Schieberegler nach rechts, um den Detailbereich, auf den die Intensität angewendet wird, zu vergrößern, und nach links, um den Anwendungsradius zu verkleinern.



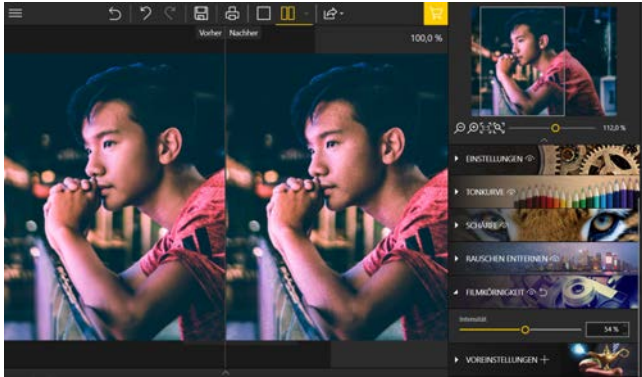
Tipp: Ein kleiner Radius eignet sich am besten für Fotos mit sehr präzisen Details, die mit einer guten Kamera aufgenommen wurden, während ein großer Radius besser für Fotos geeignet ist, die mit einem Mobiltelefon mit gröberen Details aufgenommen wurden.

Die Filmkörnigkeit

Möchten Sie die Wiedergabe eines analogen Filmfotos simulieren?

Mit dem Modul **Filmkörnigkeit** können Sie dies in aller Einfachheit tun.

1. Klicken Sie auf das Modul **Filmkörnigkeit**.
2. Verwenden Sie die Einstellung **Intensität**, um die Körnung auf Ihrem Foto zu erhöhen oder zu verringern.



Erstellen einer Voreinstellung

Sie haben die richtige Einstellung für ein Foto gefunden und möchten sie für andere Fotos verwenden?

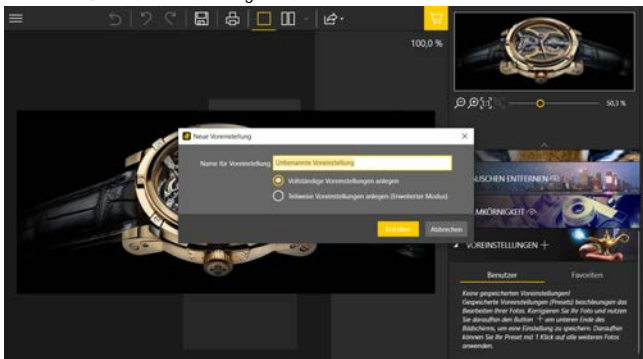
Nichts leichter als das! Photo Editor ermöglicht es Ihnen, Ihre Einstellungen als Voreinstellung (sog. Presets) zu speichern. Sobald Sie sich registriert haben, können Sie sie mit einem einzigen Klick anwenden.

Es stehen verschiedene Arten von Presets zur Verfügung:

- **Vollständige Voreinstellungen:** Erlaubt es Ihnen, jede Einstellung, die Sie in jeder Registerkarte vorgenommen haben, zu speichern.
- **Teilweise Voreinstellungen:** Sie können die Einstellungen auswählen, die beibehalten werden sollen.

Speichern einer vollständigen Voreinstellung

1. Klicken Sie in der oberen Symbolleiste auf **Voreinstellungen erstellen**. Das Fenster „Neue Voreinstellungen“ erscheint.



2. Geben Sie einen Namen für Ihre Voreinstellungen in das entsprechende Feld ein.
3. Klicken Sie auf **Vollständig**. Klicken Sie dann auf die Schaltfläche **Erstellen**.

Die Kategorie **Voreinstellungen des Benutzers** wird im Register **Voreinstellungen** angezeigt: Ihre Voreinstellung wird automatisch dieser neuen Kategorie hinzugefügt.

So wenden Sie diese Voreinstellung auf ein anderes Foto an:

- Öffnen Sie das zu bearbeitende Foto, klicken Sie auf das Dreieck der Kategorie **Voreinstellungen des Benutzers** auf der Registerkarte **Voreinstellungen** und klicken Sie dann auf die Voreinstellung, um sie auf Ihr neues Foto anzuwenden.

Speichern einer Teilvoreinstellung

1. Klicken Sie unten rechts auf **Voreinstellungen mit aktuellen Einstellungen anlegen**. Das Fenster „Neue Voreinstellungen“ erscheint.
2. Geben Sie einen Namen für Ihre Voreinstellungen in das entsprechende Feld ein.
3. Klicken Sie auf **Teilweise Voreinstellungen anlegen**. Das Dialogfeld zeigt die Liste der zu registrierenden Korrekturen an.

Wählen Sie die Einstellungen, die Sie beibehalten möchten, und klicken Sie auf die Schaltfläche **Erstellen**.

Weitere Informationen ...

inPixio im Internet

Wenn Sie über eine Internetverbindung verfügen, informieren Sie sich regelmäßig auf unserer Website über unsere neuen Produkte und Updates.

Die Adresse der inPixio-Website: <https://www.inpixio.com/de/>

Technischer Support

Für Supportinformationen zu inPixio Fotoprodukten können Sie unser Forum unter der folgenden Adresse besuchen:

<https://inpixio.zendesk.com/hc/de>

Kompatibilität

Die Screenshots in diesem Handbuch entsprechen der Verwendung der Anwendung in der Windows® 10-Umgebung. Die Verwendung einer kompatiblen Umgebung kann die Bildschirmdarstellung erheblich verändern, ohne die Funktionalität des Produkts zu verändern.

Copyrightvermerk

© 2020 Avanquest Software. Alle Rechte vorbehalten.

Dieses Material ist urheberrechtlich geschützt. Alle Rechte, insbesondere die der Vervielfältigung, Verbreitung und Übersetzung, bleiben vorbehalten.

